



# TILINPÄÄTÖS

2006

TASAVALLAN PRESIDENTIN KANSLIA

## Sisällys

1.Toimintakertomus.....	3
1.1 Johdon katsaus .....	3
1.2 Organisaatio, resurssit ja toimitilat .....	4
1.3 Toiminnan tuloksellisuus.....	5
1.3.1 Toiminnan vaikuttavuus.....	5
1.3.2 Toiminnallinen tehokkuus.....	5
1.3.3 Tuotokset ja laadunhallinta.....	6
1.4 Henkisten voimavarojen hallinta ja kehittäminen .....	9
1.5 Yhteenveto ja johtopäätökset.....	14
1.6. Tilinpäätösanalyysi.....	15
1.6.1 Rahoituksen rakenne .....	15
1.6.2 Talousarvion toteutuminen .....	15
1.6.3 Tuotto- ja kululaskelma .....	15
1.6.4 Tase .....	16
1.7 Sisäisen valvonnan arviointi- ja vahvistuslausuma .....	16
1.8 Määräajoin tehtävien kokonaisarviointien tulokset.....	18
1.9 Yhteenvetotiedot väärinkäytöksistä .....	18
2. Talousarvion toteumalaskelma.....	19
3. Tuotto- ja kululaskelma.....	20
4. Tase.....	21
5. Tilinpäätöksen liitteet.....	23
6. Allekirjoitukset.....	30

## 1. Toimintakertomus

### 1.1 Johdon katsaus toimintaan

Tasavallan presidentti Tarja Halonen aloitti toisen toimikautensa 1.3.2006. Istuvan presidentin asettuminen ehdokkaaksi tasavallan presidentin vaaliin ja osallistuminen vaalikampanjaan vaikutti työn ajalliseen jakautumiseen kansliassa. Järjestettyjen tapahtumien kokonaismäärä vuonna 2006 ei jäänyt juurikaan tavanomaista pienemmäksi, sillä toiminta tiivistyi syyskaudella. Osaltaan tähän vaikutti Suomen puheenjohtajuuskausi Euroopan unionissa. ASEM-kokous työllisti vuonna 2006 myös tasavallan presidentin kansliaa.

Tasavallan presidentin kanslian työmäärä on lisääntynyt viime vuosien aikana presidentin ohjelman tiivistymisen vuoksi. Sekä kotimaisia tilaisuuksia että kansainvälisiä tapahtumia on entistä enemmän. Kanslian henkilökuntarakenne on varsin ohut tehtävien määrään ja laajaan kirjoon nähden. Yksittäisiä tehtäviä pystyy hoitamaan monessa tapauksessa vain yksi tai kaksi henkilöä. Toiminta on haavoittuvaa, eikä poissaoloihin ole ollut varaa. Henkilöstö on selvinnyt kuitenkin tehtävistään hyvin ja tasavallan presidentin ohjelma on saatu toteutettua sujuvasti.

Valtiontalouden ja hallinnollisten työvälineiden yhdenmukaistaminen vaikuttaa erityisesti pieniin toimintayksiköihin kuten tasavallan presidentin kansliaan. Kertomusvuoden aikana on valmistauduttu Tahtin, Rondon ja Helin käyttöönottoon. Yhdenmukaisista järjestelmistä on selkeästi etua, mutta käyttöönotoista vastaavat pienissä yksiköissä samat henkilöt, jolloin työmäärä on varsin suuri. Muutokset tuovat paljon haasteita ja ne jatkuvat myös tulevina vuosina. Henkilöstön jaksamiseen tulee muutoksien aikoina kiinnittää entistä enemmän huomiota.

Valtionhallinnossa on viime vuosina painotettu tuottavuuden lisäämistä.

Tasavallan presidentin kanslia pyrkii parantamaan tuottavuutta toiminnassaan, vaikka henkilöstön vähentämistavoitteita ei viraston hallintorakenteen ohuudesta ja tehtävän luonteesta johtuen voidakaan asettaa. Toiminnan tuottavuutta kasvattavat kehittämistavoitteet, kuten organisaatorakenteen, tietojärjestelmien ja toimintatapojen kehittäminen, ovat myös työn mielekkyyden ja henkilöstön hyvinvoinnin kannalta tärkeitä päämääriä tasavallan presidentin kanslialle.

Presidentinlinnan vuonna 2004 aloitettua perusparannusta jatkettiin vuonna 2006 ja työt tulevat jatkumaan myös lähivuosina. Linnan perusparannus pyritään toteuttamaan siten, että se aiheuttaisi mahdollisimman vähän häiriötä presidentin työskentelylle, tilaisuuksille ja kanslian toiminnalle. Kansallisomaisuudesta huolehtiminen on välttämätön tehtävä, vaikka ajoittain korjaustöiden ja kanslian toiminnan yhteensovittaminen onkin vaikeaa. Kertomusvuonna käynnistetty tarveselvitys ja hankesuunnittelu tehostavat perusparannustyötä jatkossa. Käynnistetty Presidentinlinnan rakennushistoriallinen selvitystyö tuo välineen perusparannustyön suorittamista koskevalle päätöksenteolle.

Vuonna 2006 tehdystä hyvästä työstä huolimatta kehitettävää riittää edelleen. Toimintaympäristö muuttuu jatkuvasti ja kanslian toimintoja on kehitettävä vastaamaan uusia tarpeita ja odotuksia. Pitkän aikavälin onnistumisen edellytyksenä on osaamisen kehittäminen siten, että toimintaympäristön muutoksia osataan

ennakoida ja niihin pystytään reagoimaan nopeasti. Toiminnan keskeisten osa-alueiden kehittämisessä on seurattava myös sitä, mitä tapahtuu kanslian ulkopuolella, muissa virastoissa ja yhteistyökumppaneidemme organisaatioissa.

## 1.2 Organisaatio, resurssit ja toimitilat

Kanslian toiminnasta säädetään tasavallan presidentin kansliasta annetussa laissa (1382/1995, muutos 931/1999) ja tasavallan presidentin kanslian kansliasäännöstä annetussa asetuksessa (1520/1995). Tasavallan presidentin kanslian tehtävistä määrätään osaltaan myös kansliapäällikön vahvistamassa työjärjestyksessä.

Tasavallan presidentin kansliaa johtaa kansliapäällikkö. Johtoryhmä avustaa kansliapäällikköä ja käsittelee valmistelevasti tärkeimmät hallinnolliset ja muut kansliaan toimintaan liittyvät asiat. Uuden työjärjestyksen mukaan johtoryhmään kuuluvat puheenjohtajana toimivan kansliapäällikön lisäksi neuvonantaja, ylitarkastaja, 1. adjutantti ja linnanvouti, joka toimii johtoryhmän sihteerinä.

Tasavallan presidentin kanslia muodostuu kahdeksasta yksiköstä, joista kabinetti ja adjutanttien yksikkö ovat kansliapäällikön alaisia ja toimivat eräänlaisina esikuntayksikköinä. Myös tietohallintoyksikkö toimii kansliapäällikön alaisuudessa. Kansliapäällikön alaisena niin ikään työskentelevä linnanvouti puolestaan vastaa hallintopalveluyksikön, virasto- ja kiinteistöpalveluyksikön, tasavallan presidentin lähipalveluiden, siivous- ja talouspalveluiden sekä Kultarannan huvilatilan toiminnasta.

Tasavallan presidentin kansliassa työskenteli 31.12.2006 vakituisesti tai määräaikaista 66 henkilöä (ei sisällä komennettuja). Kesäaikaan henkilöstön lukumäärä on noin 90 määräaikaisten kesätyöntekijöiden, erityisesti Kultarannan puutarhatyöntekijöiden, vuoksi. Pysyvistä työntekijöistä 42 työskentelee Linnassa, 14 Mäntyniemessä ja 8 vakinaisesti Kultarannassa. Osa henkilökunnasta liikkuu tasavallan presidentin ohjelman mukaan toimipaikasta toiseen. Näissä luvuissa ei ole mukana Puolustusvoimien ja Liikkuvan poliisin tasavallan presidentin kanslian palvelukseen komentamaa henkilökuntaa eikä kanslian tilojen turvallisuusvartiointityöhön osallistuvaa Helsingin ja Turun kihlakuntien poliisilaitosten henkilökuntaa. Kansliassa työskentelee jatkuvasti myös harjoittelijoita ja siviilipalvelusmies.

Tasavallan presidentin kanslian hallinnassa on kiinteistöjä Helsingissä ja Naantalissa. Helsingissä kiinteistöt sijaitsevat Pohjois-Esplanadilla ja Mariankatu 1:ssä ja Mäntyniemessä. Presidentinlinna on suojelukohde, joka on suojeltu sekä rakennuksena, kulttuurihistoriallisena arvokohteena että Pohjois-Esplanadin varrella sijaitsevaa korttelia koskevan kaavan avulla. Viraston johto työskentelee Presidentinlinnassa.

Presidentinlinnan perusparannus on käynnistetty vuonna 2004 ja sitä on jatkettu pääsääntöisesti kesäisin vuoteen 2006 asti. Edellinen perusparannus on tehty vuosina 1972-1973. Perusparannus tulee jatkumaan vielä useita vuosia, sillä käynnissä pidettävä Linnan toiminta ei mahdollista yhtäjaksoisia korjaustöitä. Tilojen kehittämistarpeista tehtiin kysely henkilökunnan edustajille marraskuussa 2006. Sen perusteella kanslian tilat ovat riittävät neliömääriltään, mutta tilojen toiminnallisuudessa ja toimintojen sijoittelussa on edelleen kehittämisen varaa. Tämä koskee Linnan lisäksi

erityisesti Mäntyniemeä. Kultarannan tilan rakennuskanta on sinänsä riittävä, mutta rakennusten kunnon ylläpidossa ja varustelutason kehittämässä on jatkuvasti työtä.

## 1.3 Toiminnan tuloksellisuus

### 1.3.1 Toiminnan vaikuttavuus

Tasavallan presidentin kanslia on presidentin tukitoiminto. Sen päätehtävänä on avustaa tasavallan presidenttiä toimen hoitamisessa. Kanslian toiminnan yhteiskunnallinen vaikuttavuus ei ole välitöntä vaan se tapahtuu välillisesti tasavallan presidentin toiminnan kautta. Toiminnan yhteiskunnallisen vaikuttavuuden mittaaminen ei siten ole kanslialle keskeistä. Vaikuttavuuden arvioiminen jää tältä osin tämän raportin ulkopuolelle.

### 1.3.2 Toiminnallinen tehokkuus

Tasavallan presidentin ohjelma on ollut vuonna 2006 tiivis, mutta se on saatu vietyä läpi suuremmitta häiriöittä. Tasavallan presidenttiä on avustanut virkatehtävissä 10 hengen kabinetti ja 7 hengen adjutanttien yksikkö ja lähipalvelujen tuottamiseen on osallistunut 7 hengen ryhmä sekä Liikkuvan poliisin turvavartiosto. Myös muu kanslian henkilökunta on avustanut presidenttiä oman toimenkuvansa mukaisesti, mutta suurin osa välillisesti.

Tasavallan presidentin ohjelmasta vastaava adjutanttien yksikkö koostuu 4 kanslian palveluksessa olevasta ja 3 puolustusvoimista komennetusta henkilöstä. Ohjelman toteuttamiseen osallistuu heidän lisäksi erityisesti kabinetti, joka vastaa ohjelman sisällöstä. Ohjelman järjestämiseen osallistuvat myös erityisesti virastomestarit ja kiinteistöhoitajat sekä hovi- ja keittiömestarit. Kansainvälisesti vertaillen ohjelman toteuttamiseen osallistuvien määrä on varsin pieni ja ohjelma viedään läpi tehokkaasti pienellä henkilömäärällä. Palveluja tosin ostetaan myös ulkopuolelta. Henkilöstön määrää ei ole lisätty, joten tiukentuva ohjelma on saatu vietyä läpi samoilla resursseilla kuin edellisinäkin vuosina.

Tasavallan presidentti toimii jatkuvasti muuttuvassa kentässä, jolloin kanslian toiminoilta edellytetään suurta elastisuutta. Tasavallan presidentin tilaisuudet, vierailut ja matkat sekä valtio- ja muut vierailut Suomeen järjestettiin vuonna 2006 sujuvasti ja turvallisuusjärjestelyt onnistuivat hyvin. Ulkomaisilta vierailta saatiin Linnassa järjestettyjen tilaisuuksien osalta kiittävää palautetta. Erityisesti ASEM- kokousjärjestelyistä saatiin paljon myönteistä palautetta.

Presidentinlinnan perusparannusprojektin kolmas vuosi saatiin vietyä läpi suhteellisen onnistuneesti. Lopputulos on hyvä ja rakennuksen tekninen infrastruktuuri sekä henkilökunnan työtilat saadaan pala kerrallaan vastaamaan nykyvaatimuksia. Tilojen turvallisuustason parantamistyötä on tehty usean vuoden ajan, ja siltäkin osin kanslian tilat on vähitellen saatu vastaamaan tiukentuneita turvallisuusstandardeja. Turvallisuuden kehittämässä tavoitteena on ollut mukauttaa arvokkaat tilat moderneihin turvallisuusvaatimuksiin sopiviksi. Mäntyniemen osalta on toistaiseksi selvitty pääsääntöisesti vuosittaisilla ylläpitotöillä ja pienillä korjaustöillä. Kultarannan vanhaa rakennuskantaa korjataan vuosittain ja henkilökunnan majoitustilat on saatu pää-

sääntöisesti vastaamaan henkilökunnan tarpeita. Vuonna 2006 aloitettiin uuden sosiaali- ja majoitustilan rakentaminen ja se valmistuu kevään 2007 aikana. Rakennusten lukumäärä Kultarannassa (45 erillistä rakennusta) aiheuttaa kuitenkin sen, että työt eivät tule jatkossakaan loppumaan.

Vuonna 2006 aloitettiin Presidentinlinnaa koskeva tilatarveselvitys ja rakennushistoriallinen selvitys, jotta kansallisomaisuuden hoitaminen olisi jatkossa entistäkin suunnitellumpaa ja tehdyt päätökset perustuisivat systemaattisesti kerättyyn tietoon. Tämä varmistaa jatkossa tehtävien perusparannustöiden laadukkuuden. Kanslian antiikkihuonekalut kartoitettiin vuonna 2006. Kartoituksessa huonekalut kuvattiin, merkittiin ja ne luokiteltiin kolmeen arvoluokkaan. Kartoitus toi uutta ja arvokasta tietoa kanslian omistamien huonekalujen historiasta ja alkuperästä.

Tasavallan presidentin kanslian hallinnon on toimittava joustavasti, sillä kuuden vuoden välein vaihtuva päämies muuttaa myös toiminnan painopisteitä. Meneillään oleva hallintokulttuurin muutos koskee kuitenkin koko valtionhallintoa. Kansliassa hallintopalveluiden modernisointi aloitettiin kertomusvuonna.

**Taulukko 1: Tasavallan presidentin kanslian kokonaiskustannukset vuosina 2004 – 2006, euroa**

	<b>2004</b>	<b>2005</b>	<b>2006</b>
Nimelliskorko-%	3,0	2,4	2,0
Pääomakustannukset	882.217	843.003	835.444
Toiminnan kulut	7.150.046	7.283.672	8.451.006
Kokonaiskustannukset yhteensä	8.032.263	8.126.680	9.286.450

### 1.3.3 Tuotokset ja laadunhallinta

Kanslian näkyvintä toimintaa on vierailujen ja tilaisuuksien järjestäminen. Tasavallan presidentin vierailut ulkomaille, vierailut kotimaassa ja pääkaupunkiseudulla, tilaisuudet Linnassa, Mäntyniemessä ja Kultarannassa sekä ulkomaalaisten valtionpäämiesten vierailut Suomeen vaikuttavat koko kanslian henkilökunnan työtehtäviin. Tilaisuudet kertovat koko kanslian henkilökunnan työmäärästä ja jokaisen työpanos vaikuttaa omalta osaltaan tilaisuuksien onnistumiseen.

Seuraavassa taulukossa on kuvattu tilaisuuksien lukumäärää v. 2006. Seurantatietojen kerääminen aloitettiin vuonna 2006, joten systemaattisesti kerättyä vanhempaa tietoa ei ole toistaiseksi käytettävissä. Vuosi 2006 oli kanslian toiminnan kannalta poikkeuksellinen, sillä presidentin vaalin vuoksi tammi-helmikuussa ei juurikaan järjestetty virallista ohjelmaa. Vaali vaikutti koko alkuvuoden ohjelman määrään, loppuvuonna taas EU-puheenjohtajuuskausi vaikutti toimintaan. Näiden syiden vuoksi tasavallan presidentin tekemiä valtiavierailuja tai virallisia vierailuja ei järjestetty lainkaan kertomusvuonna, mutta valtioiden päämiesten vierailuja Suomeen oli tavanomaista enemmän.

**Taulukko 2: Vierailut ja tilaisuudet 2006**

	<b>2006 toteutuneet</b>
Valtiovierailut ulos	-
Viralliset vierailut ulos	-
Työvierailut ulos	2
Kokous- ja muut matkat ulos	23
Valtiovierailut sisään	5
Viralliset vierailut sisään	-
Työvierailut sisään	7 + ASEM 9 valtionpäämiestä
Pää- ja ulkoministeritason ja muut korkean tason vierailut	40 + ASEM 28 korkean tason vierasta
Kotimaan maakuntamatkat	3
Muut kotimaanmatkat	15
Osallistuminen pääkaupunkiseudulla järjestettyihin tilaisuuksiin	65
Linnassa järjestetyt tilaisuudet	239
Mäntyniemessä järjestetyt tilaisuudet	114
Kultarannassa järjestetyt tilaisuudet	29

Tasavallan presidentin pitämät puheet ja kanslian antamat tiedotteet kertovat erityisesti kabinetin henkilöstön työmäärästä valmistelun ja taustatyön osalta. Puheiden ja tiedotteiden määrässä ei näytä olevan kovin suurta vuosittaista vaihtelua, joskin erityisesti tiedotteiden osalta suuntaus on kasvava.

**Taulukko 3: Tasavallan presidentin puheet ja kanslian tiedotteet**

<b>TASAVALLAN PRESIDENTIN PITÄMÄT JULKISET PUHEET, HAASTATELUT JA TERVEHDYKSET</b>			
	<b>2004</b>	<b>2005</b>	<b>2006</b>
Puheet	89	96	76
Haastattelut	32	51	49
Tervehdykset	65	77	59
<b>TASAVALLAN PRESIDENTIN KANSLIAN ANTAMAT TIEDOTTEET</b>			
	<b>2004</b>	<b>2005</b>	<b>2006</b>
Tiedotteet	137	177	181

Tasavallan presidentin avustamiseen presidentintoimen hoidossa liittyviä asiakirjoja käsiteltiin seuraavasti vuonna 2006. Suuntaus on myös näiden asiakirjojen osalta lievästi kasvava. Kansalaiskirjeisiin vaalivuosi lienee tuonut huipun.

**Taulukko 4: Tasavallan presidentille ja hänen puolisolleen tulleet pyynnöt**

<b>TASAVALLAN PRESIDENTILLE TULLEET ERILAISET PYYNNÖT, KIRJEET JA VIESTIT</b>			
	<b>2004</b>	<b>2005</b>	<b>2006</b>
Tasavallan presidentti – postilaatikkoon tulleet sähköpostiviestit	5620 (19440) *)	5410 (36825) *)	5780 (16955) *)
Tasavallan presidentille lähetetyt kansalaiskirjeet	4540	3850	7200
Tasavallan presidentille tulleet erilaiset pyynnöt: kutsut, haastattelu-, puhe-, tervehdys-, suojelu-, audienssipyyntö	1540	1560	1655
<b>PRESIDENTIN PUOLISO</b>			
Tasavallan presidentin puolisolle tulleet erilaiset pyynnöt: kutsut, haastattelu-, puhe-, tervehdys-, suojelu-, audienssipyyntö	102	110	95

\*) Postilaatikkoon tulleet viestit, jotka eivät ole aiheuttaneet jatkotoimenpiteitä. Viestien siivilöintiä tehostettiin alkuvuonna 2005.

Kansliassa käsitellään lisäksi päivittäin runsaasti asiakirjoja paperimuodossa. Näitä ovat mm. presidentin ja puolison yksityinen kirjeenvaihto, muilta viranomaisilta, ministeriöistä tulevat asiakirjojen tallenteet, eduskunta-aineisto, ohjeet ja selvitykset sekä virkamiehille henkilökohtaisesti saapuvat asiakirjat. Tasavallan presidentille tulevaa esittelyaineistoa allekirjoitusta varten tulee vuosittain (suomi ja ruotsi) useita tuhansia.

Käsiteltyjen ostolaskujen määrä vuonna 2006 oli 3662. Tavoitteena on Rondon käyttöönoton ja uusien toimintatapojen, hankintaorganisaation selkiyttämisen sekä hankintatoimen kehittämisen myötä vähentää ostolaskujen määrää tulevien vuosina aikana merkittävästi.

Vuoden aikana toimintoja ja tilaisuuksia on järjestelty tasavallan presidentin antamien ohjeiden mukaisesti. Palvelujen laatua ei ole seurattu systemaattisesti. Saadun sisäisen palautteen perusteella on kuitenkin kehitetty toimintoja. Tavoitteena on ollut, että tasavallan presidentin tarvitsemat palvelut järjestetään siten, että ne tukevat hänen virkatehtäviensä hoitoa ja että hän on tyytyväinen palveluiden laatuun. Organisaatio pystyy pitkäaikaisen kokemuksen ja yhteistyöverkostonsa avulla joustamaan tilanteiden mukaan ja reagoimaan esitettyihin toiveisiin nopeasti ja tehtävässä on vuonna 2006 onnistuttu varsin hyvin.



## 1.4 Henkisten voimavarojen hallinta ja kehittäminen

### Henkilöstörakenne

Vuoden viimeisenä päivänä tasavallan presidentin kansliassa työskentelevien henkilöiden lukumäärä oli 66 (66/2005, 69/2004) Komennetut eivät kuulu tähän lukuun mukaan. Henkilöstön lukumäärä on siten pysynyt ennallaan vuoteen 2005 verrattuna. Naisten lukumäärä oli vuoden viimeisenä päivänä 47 ja osuus henkilöstöstä 71,2 % (71,2% /2005). Myös se on pysynyt edellisvuoden tasolla. Naisten suurta osuutta selittää ennen kaikkea tehtävien laatu, sillä kansliassa on paljon naisvaltaisia palvelutehtäviä (erityisesti siivous- ja emännöintitehtävät). Taulukosta 4 havaitaan, että henkilöstön määrä on pysynyt samalla tasolla viime vuodet ja naisten osuus on pikkuhiljaa hieman kasvanut.

**Taulukko 5: Henkilöstön määrä sukupuolen mukaan 31.12.**

Vuosi	Miehet			Naiset			Yhteensä		
	lkm	%-muutos	%-osuus	lkm	%-muutos	%-osuus	lkm	%-muutos	%-osuus
2002	20		30,8	45		69,2	65		100,0
2003	19	-5,0	28,4	48	6,7	71,6	67	3,1	100,0
2004	20	5,3	29,0	49	2,1	71,0	69	3,0	100,0
2005	19	-5,0	28,8	47	-4,1	71,2	66	-4,3	100,0
2006	19	0,0	28,8	47	0,0	71,2	66	0,0	100,0

Henkilöstön keski-ikä oli vuoden 2006 lopussa 46,5 vuotta. Se on viime vuosina pysynyt suurin piirtein samalla tasolla. Miesten keski-ikä oli 46,3 ja naisten 46,6.

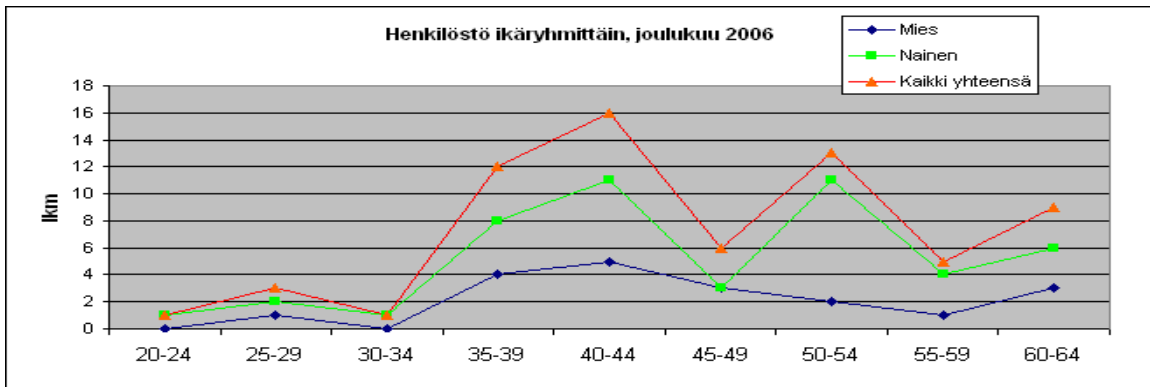
**Taulukko 6: Tasavallan presidentin kanslian henkilökunnan ikärakenne**

	2004	2005	2006
20-29	4	4	4
30-39	11	12	13
40-49	25	25	22
50-59	16	17	18
60-	13	8	9
<b>yhteensä</b>	<b>69</b>	<b>66</b>	<b>66</b>
keski-ikä	46,6	46,1	46,5

Henkilökunta on ikääntymässä ja keski-ikä lähenee jo viittäkymmentä. Tämä asettaa haasteita työssä jaksamisen tukemiselle ja ennaltaehkäisevälle kuntoutukselle.

**Taulukko 7: Sukupuolten ikärakenne**

Sukupuoli	20-29	30-39	40-49	50-59	60-	Kaikki yhteensä
Mies	1	4	8	3	3	19
Nainen	3	9	14	15	6	47
Kaikki yhteensä	4	13	22	18	9	66



**Kuva 1: Henkilökunnan ikä- ja sukupuolirakenne kaaviona**

Vuoden viimeisenä päivänä työ- tai virkasuhteessa kansliaan olleesta henkilöstöstä määräaikaisten osuus on melko suuri, 17 henkilöä eli 25,8 % koko henkilökunnasta. Osuus on kuitenkin pienentynyt edellisvuodesta. Mikäli sama laskenta tehtäisiin kesällä, määräaikaisten osuus henkilökunnasta olisi vielä suurempi puutarhatyöntekijöiden vuoksi. Määräaikaisista naisia on 76,5 % (13 henkilöä) ja miehiä 23,5 % (4 henkilöä).

Suurin osa määräaikaisista työskentelee presidentin virkakautteen sidoksissa olevissa tehtävissä kabinetissa ja adjutanttien yksikössä. Määräaikaisuus suuri osuus johtuu siitä, että kunkin presidentin ohjelmaan ja hänen tarvitsemiensa henkilökohtaisten palveluiden järjestäminen riippuu aina kulloisestakin presidentistä eikä virkoja voida perustaa kuin virkakaudeksi kerrallaan. Linnassa ja Mäntyniemessä toimivista määräaikaisista lähes kaikilla on taustavirka jossakin muussa virastossa, Kultarannassa taas näin ei ole. Kultarannan puutarhatyöntekijät tekevät määräaikaista kausityötä, sillä puutarha ei työllistä talvisaikaan kuin vakinaiset 8 henkilöä mutta kesällä satokauden aikaan tarvitaan yli kaksi kertaa enemmän työvoimaa. Osa-aikaisia kanslian henkilöstöstä on ainoastaan yksi henkilö.

**Taulukko 8: Määräaikaisten työntekijöiden osuus henkilöstöstä 31.12.**

Henkilöt	2004	2005	2006
Vakinainen	72,5 %	62,1 %	74,2 %
Määräaikainen	27,5 %	37,9 %	25,8 %
<b>Yhteensä</b>	<b>100 %</b>	<b>100 %</b>	<b>100 %</b>

Henkilöstörakenne pysyi vuoden 2006 aikana samankaltaisena kuin viime vuosina. Esimiestehtävissä toimivien (esimiehisyyden määrittäjänä tavoite- ja kehityskeskustelun käyminen alaisten kanssa) osuus koko henkilöstöstä on 10,6 % (n= 7). Esimiestehtävät jakautuvat kuitenkin epätasaisesti: joillakin on vain muutama alainen, joillakin 13 alaista tai kahden tason alaisia (sekä suoria alaisia että tiimien esimiehinä toimivia alaisia).

Tehtävien sisällön perusteella henkilöstö jakautuu seuraavasti. Toimistohenkilöstöä kanslian henkilökunnasta on 23 henkilöä (34,9 %), siivous- ja taloustoimen palvelutehtävissä toimivaa henkilöstöä 20 henkilöä (30,3 %), puutarhahenkilöstöä 8 henkilöä

(12,1 %), virastopalvelu-, kuljetus- ja kiinteistöhoitohenkilöstöä 8 henkilöä (12,1 %) sekä johtoa ja johtavissa asiantuntijatehtävissä toimivia 7 henkilöä (10,6%).

**Taulukko 9: Henkilöstön lukumäärä kanslian toiminnallisissa yksiköissä 31.12.2006**

Kabinetti ja Mäntyniemen sihteerit	13
Adjutanttien yksikkö	4
Tietohallinto	7
Keittiö- ja hovimestarit	5
Siivous- ja talouspalvelut	14
Virasto- ja kiinteistöpalvelut ja kuljetus	8
Hallintopalvelut	6
Kultarannan huvilatila	9
Yhteensä	66

Tasavallan presidentin kanslian henkilökunnan koulutustaso on korkea lähinnä kabinetissa, jossa työskentelee useita ylemmän korkeakoulututkinnon suorittaneita. Henkilöstön koulutus pohja on suurimmalla osalla ammatillinen keskiasteen koulutus tai alimman korkea-asteen koulutus. Koulutustaso on suorassa suhteessa kanslian tehtäviin, joissa esimerkiksi kiinteistöjen siivoustyö painottuu vahvasti. Tilastokeskuksen koulutusluokituksen mukainen henkilöstön koulutustasoindeksi oli 3,7 (2005 3,8)

Henkilöstön lähtövaihtuvuus oli 10,6 % vuoden 2006 lopun henkilöstömäärästä (7 lähtenyt henkilöä). Tulovaihtuvuus oli sama 10,6 % vuoden 2006 lopun henkilöstömäärästä (7 uutta henkilöä). Mikäli mukaan luetaan kausiluontoiset puutarhatyöntekijät ja kesätyöntekijät, sekä saapuneiden että lähteneiden lukumäärä lisääntyy 26 henkilöllä ja vaihtuvuus kasvaa 50 %:iin vakinaisen henkilökunnan määrästä. Kanslian henkilöstön suurta vaihtuvuutta selittääkin erityisesti se, että muusta valtionhallinnosta poiketen kansliassa on paljon määräaikaisia työntekijöitä toiminnan luonteen vuoksi. Erityisesti tämä johtuu puutarhatyöstä, mutta muutoinkin kanslian palvelutaso on pidettävä presidentin ohjelman vuoksi samalla tasolla läpi vuoden, jolloin lomien ja muiden poissaolojen aiheuttamaa vajeusta paikataan sijaisilla.

## Työhyvinvointi

Kuntoutukseen ei osallistunut yksikään kanslian työntekijä vuonna 2006 (0%). Työkyvyttömyyseläkkeelle siirtyneitä ei ollut vuonna 2006. Työterveyshuollon kustannukset /htv olivat kertomusvuonna 1172 €/htv (694€/htv 2005, 382 €/htv 2004). Kustannukset ovat keskimääräistä suuremmat osittain sen vuoksi, että kanslia tarjoaa henkilökunnalleen tavanomaista laajemmat fysioterapia-, työssä jaksamisen tuki-, ja laboratoriopalvelut, jotka ovat suhteessa kalliimpia kuin perinteiset työterveyshuollon terveyden- ja sairaudenhoitopalvelut.

Sairauspoissaolotapausten määrä vuonna 2006 oli 118. Määrä pieneni edellisvuodesta 11,3 % - samanaikaisesti henkilöstömäärä ei muuttunut. Sairauspoissaolopäivien lukumäärä kuitenkin kasvoi vuonna 2006 ollen 570 pv (444 päivää vuonna 2005). Henkilöä kohti oltiin pois keskimäärin 8,6 työpäivää, henkilötyövuotta kohden sairauspoissaolopäiviä kertyi 7,5 (5,7 päivää vuonna 2005). Molemmat luvut ovat kasvaneet edellisvuodesta. Lyhyiden, 1–3 päivää kestävien sairaustapausten osuus poissaoloista oli 23,7 % (135 pv 570 pvstä). Yli 11 päivän sairauslomia oli yli 50

prosenttia sairauspoissaolopäivistä. Muutama pitkä sairausloma selittää suurelta osin keskimääräisen sairauspoissaolon pidentymistä, vaikka poissaolotapauksia on vähemmän kuin vuonna 2005.

**Taulukko 10: Sairauspoissaolot**

Vuosi	Poissaolotapauksia, lkm	%-muutos edellisestä vuodesta	Sairauspäiviä, lkm	%-muutos edellisestä vuodesta	pv/ tapaus	pv/ henkilö	pv/ henkilötyövuosi	Kustannukset €/henkilötyövuosi	%-muutos edellisestä vuodesta
2003	99		600		6	9,0	8,0	711	
2004	133	34,3	703	17,2	5	10,2	9,3	694	-2,4
2005	133	0,0	444	-36,8	3	6,7	5,7	593	-14,6
2006	118	-11,3	570	22,1	5	8,6	7,5		-100,0

**Taulukko 11: Sairaustapausten ja sairauspäivien kestojakauma**

Sairauden kesto päivää	Sairaustapauksia			Sairauspäiviä		
	2004	2005	2006	2004	2005	2006
	%	%	%	%	%	%
1	25,6	36,8	40,7	4,8	11,0	8,4
2	16,5	26,3	17,8	6,3	15,8	7,4
3	23,3	15,6	12,7	13,2	14,2	7,9
4-10	21,8	15,8	17,8	26,0	31,3	24,0
11-60	12,0	5,3	11,0	40,0	27,7	52,3
61-90	0,8	0,0	0,0	9,7	0,0	0,0
91-180	0,0	0,0	0,0	0,0	0,0	0,0
yli 180	0,0	0,0	0,0	0,0	0,0	0,0
Yhteensä	100,0	100,0	100,0	100,0	100,0	100,0

Pitkien sairauspoissaolojen kasvun syitä tarkastellaan yhteistyössä työterveys- huollosta vastaavan Medivire Työterveyspalvelut Oy:n kanssa entistä systemaattisemmin. Mediviren tietojen ja henkilöstöbarometrin tulosten perustella henkilöstön työkyky on kuitenkin kokonaisuutena arvioiden melko hyvä. Poissaoloja aiheuttaneita työtaturmatapauksia oli 3 ja tapaturmapoissaolopäiviä kaikkiaan 21.

Tasavallan presidentin kanslia on tehnyt sopimuksen Medivire Työterveyspalvelut Oy:n kanssa työterveydenhuoltopalveluista. TPK on työstänyt itselleen työterveys- huollon valtakunnallisen toimintasuunnitelman yhdessä Medivire Työterveyspalvelut Oy:n kanssa. Työterveyshuollon kanssa on ryhdytty kehittämään erityisesti varhais- kuntoutustarjontaa ja muuta työssä jaksamisen tukea TPK:n henkilökunnalle.

Vuonna 2006 toteutettiin tasavallan presidentin kansliassa henkilöstöbarometritutki- mus. VM-Baro -tutkimus tehtiin ensimmäistä kertaa, joten vertailutunnuslukuja henki- löstön hyvinvoinnista ja työilmapiirin kehittymisestä ei ole käytettävissä. Vastaus- prosentti oli melko alhainen, 48%. Kehittämistarpeita henkilöstöbarometrin tulosten perusteella nähtiin olevan lähinnä johtamisessa, esimiestyössä, palautteen antami- sessa ja töiden organisoinnissa. Johtamisen ja esimiestyön kehittäminen käynnistet- tiin vuonna 2006 (ks. seuraava kappale). VM Baron vastausten mediaani 3,19 kes-

kiarvo 3,25 (asteikolla 1-5). Barometrin tulos antaa kuitenkin aihetta kehittää työhyvinvointia kansliassa.

## Kehittäminen

Kanslian toimintaa on kehitetty vuonna 2006 terävöittämällä johtoryhmätyöskentelyä, parantamalla johdon ja henkilöstön välistä tiedonvaihtoa sekä lisäämällä henkilöstön osallistumista toiminnan suunnitteluun. Käytännössä tämä tarkoittaa sitä, että johtoryhmän kokoonpano uudistettiin, asialistat ja pöytäkirjat laaditaan kaikista kokouksista ja ne ovat henkilöstön luettavissa. Lisäksi käynnistettiin henkilöstöinfot, joissa johdon edustajat käyvät läpi mennyttä kautta ja viitoittavat tulevia tapahtumia. Suurimpiin kehittämishankkeisiin perustettiin työryhmät, jossa henkilöstö osallistuu suunnitteluun ja päätöksenteon valmisteluun entistä järjestelmällisemmin. Myös työryhmien kokouspöytäkirjat julkaistaan sähköisellä ilmoitustaululla. Työryhmien tehtävänä on mm. hankintatoimen kehittäminen, tilojen käytön ja korjaustöiden suunnittelu sekä kulunvalvonnan tehostaminen. Työskentelytapojen terävöittämisen voi jo lyhyen ajan perusteella sanoa parantaneen tiedonkulkua johdolta henkilöstölle ja toisaalta henkilöstöltä johdolle.

Alkutoimenpiteitä esimiestyöskentelyn kehittämiseksi käynnistettiin vuoden 2006 loppupuolella, mutta varsinainen työ tältä osin on vielä edessä. Myös esimiestyöskentelyn työvälineiden, mm. hallinnollisen ohjeistuksen, uudistaminen on aloitettu vuonna 2006 ja se jatkuu vuonna 2007.

Kanslian henkilökunta kehitti ammattitaitoaan ulkopuolisilla kursseilla sekä kotimaassa että ulkomailla. Saatuun koulutukseen käytettiin tehdystä kokonaistyöajasta kuitenkin erittäin vähän, 0,5 päivää/henkilötyövuosi. Kanslian koulutuksen seurantaluvuissa ei kuitenkaan ole systemaattisesti seurattu annettua sisäistä koulutusta, jota on saatu erilaisilla luennoilla ja työryhmissä, joten luku ei valitettavasti anna täyttä kuvaa kanslian koulutustilanteesta.

**Taulukko 12: Henkilökunnan osallistuminen koulutukseen**

Toiminta	Työpäivien lkm	Henkilötyövuosien lkm	Päivää/henkilötyövuosi	Tuntia/henkilötyövuosi
Koulutus yht.	42	76,5	0,5	4,1

Osaamisen kehittämisstrategia tasavallan presidentin kansliassa ei perustu ulkopuoliseen koulutukseen. Merkittävin osa osaamisen kehittämisestä tapahtuu arkisessa työssä haastavien työtehtävien ja omatoimisen työssä oppimisen myötä sekä kollegoilta ja sidosryhmiltä oppimisen kautta. Ulkopuolisen koulutuksen rooli työssä oppimiselle ja osaamisen kehittymiselle on vain pieni osa kokonaisuutta ja koulutus pyritään kohdentamaan suunnitellusti sekä valitsemaan ne kurssit, jotka tuovat kanslialle lisäarvoa.

Tavoite- ja kehityskeskustelulomakkeisto uusittiin vuotta 2006 varten. Uudistetun lomakkeen avulla pyritään tukemaan keskustelujen käymistä ja ohjaamaan niiden sisältöä.

## Työaika ja työvoimakustannukset

Tehdyn työajan osuus säännöllisestä vuosityöajasta on 83,9 %. Kanslian ylityömäärät ovat pysyneet edelleen korkealla tasolla. Ylitöitä tehtiin vuonna 2006 yhteensä 7107 tuntia. Työvoimakustannukset selviävät alla olevasta taulukosta

**Taulukko 13: Työvoimakustannukset vuonna 2006**

TYÖVOIMAKUSTANNUKSET 2006	
työvoimakustannukset yhteensä	3137289
tehdyn työajan palkat	2275193
% työvoimakustannuksista	72,5
välilliset työvoimakustannukset	692343
% tehdyn työajan palkoista	30,4

### 1.5 Yhteenveto ja johtopäätökset

Kanslian toiminta vuonna 2006 on täyttänyt sille asetetut odotukset. Tasavallan presidentin ohjelma ja hänen tarvitsemansa palvelut on toteutettu suunnitellusti ja tasavallan presidentin antamien ohjeiden mukaisesti. Jatkossa toiminnan pitkäjänteisyyttä on edelleen kehitettävä – nykyisellään toiminta on varsin reaktiivista. Toiminnan suunnittelua ja kanslian yksiköiden välistä yhteistoimintaa lisäämällä on mahdollista päästä vielä nykyistä parempaan tulokseen.

Kanslian työ on luonteeltaan ajoittain hektistä. Työmäärä- ja kiirepiikit kuuluvat lähes jokaisen työntekijän työhön. Jatkossa henkilöstön jaksamiseen ja hyvinvointiin on kiinnitettävä enemmän huomiota, sillä henkilökunnan määrää voidaan lisätä vain hallitusti.

Tasavallan presidentin kansliassa vuosi 2006 toi mukanaan muutosprosessin, jonka käynnistivät jo aiemmin tunnistetun muutostarpeen lisäksi henkilövaihdokset. Muutospaineita tulee vahvasti myös kanslian ulkopuolelta: muun muassa valtionhallinnon tietojärjestelmien ja toimintaprosessien yhdenmukaistamishanke pakottaa muuttamaan toimintatapoja myös kansliassa.

Tasavallan presidentin kansliassa on entistä selkeämmin tunnistettu presidentin palvelutehtävän lisäksi sisäinen palvelutehtävä kanslian omalle henkilökunnalle. Hallinto- ja kiinteistöpalvelut ovat ydintoiminnoiltaan säilyneet samanvahvaisena huolimatta tasavallan presidentin kanslian henkilöstömäärän kasvusta ja presidentin ohjelman lisääntymisestä viimeisen kymmenen vuoden aikana. Hallinto- ja kiinteistötoimi on vuonna 2006 saavuttanut sille asetetut tavoitteet käytettävissä olleisiin resursseihin nähden hyvin. Hallinnon tarjoamien sisäisten palveluiden vaikuttavuutta on kuitenkin vaikea arvioida, sillä hallinnon rooli on ohjata, tukea ja ohjeistaa, mutta varsinainen toimeenpano jää monessa asiassa (esim. ohjeiden noudattaminen) pitkälti esimiestyöskentelyyn varaan ja moni seikka vaikuttaa toiminnan sujuvuuteen.

## 1.6 Tilinpäätösanalyysi

### 1.6.1 Rahoituksen rakenne

Tasavallan presidentin kanslian rahoitus tulee talousarvion kautta. Toiminnan tuotot ovat pienehköjä ja ne koostuvat pääasiassa kanslian tiloissa sijaisevien asuntojen ja autopaikkojen vuokrista sekä Kultarannan huvilatilan myyntituotoista.

### 1.6.2 Talousarvion toteutuminen

Vuodelta 2006 siirryttyä kanslian toimintamäärärahaa yli 3.3 miljoonaa euroa, josta 2 miljoonaa selittyy tasavallan presidentin edustusveneeseen hankinnan siirtymisellä vuodelta alun perin suunnitellusta eteenpäin. Tilaussopimus allekirjoitettiin loppuvuodesta 2006 ja veneen toimitus tapahtuu toukokuussa 2008. Maksut realisoituvat vasta vuosina 2007 (noin puolet hankintahinnasta) ja 2008. Tasavallan presidentin kanslia tulee tältä osin esittämään kaksivuotisen siirtomäärärahan muuttamista kolmivuotiseksi siirtomäärärahaksi. Muu siirtyvä erä toimintamenoissa johtuu ennakoitua pienemmistä toimintamenoista. Tasavallan presidentin kanslian määrärahojen etukäteinen arviointi ja tarkka budjetointi on haasteellista toimintaan liittyvän ennakoimattomuuden vuoksi. Tasavallan presidentin ohjelma muokkautuu käytännössä jatkuvasti ja merkittäviäkin kansainvälisiä tapaamisia saatetaan järjestää lyhyellä varoitusaikalla. Tasavallan presidentin edustusrahan ja käyttövarojen osalta tilanne on kuitenkin pysynyt samalla tasolla parin viime vuoden aikana. Tasavallan presidentin palkkioon ja edustusrahaan saatiin lisäbudjetissa lisää yhteensä 30.000,00 € eduskunnan nostettua ko. summien määrää.

### 1.6.3. Tuotto- ja kululaskelma

Tuottoja kertyi kertomusvuonna 82.710,64 euroa eli hieman edellisvuotta (79.451 € /2005) enemmän. Rahoitustuottona tilinpäätöslaskelmissa näkyvät kanslian omistamien puhelinosaakkeiden tuotot. Puhelinosaakkeet on loppuvuodesta 2006 siirretty Valtiokonttorin hallintaan.

Toiminnan kulut kasvoivat vuodesta 2005 2,2 % (158 761 €). Kasvua oli henkilöstökuluissa vain noin 2 % ja sitä selittävät lähinnä normaalit VES-korotukset sekä uuden palkkausjärjestelmän käyttöönoton tuomat vaihteittain toteutetut palkankorotukset. Aineiden ja tarvikkeiden kulutus ja vuokramenot jäivät edellisvuotta pienemmiksi. Palveluostoissa kulujen kasvu oli merkittävä (34,9 %). Palveluostojen määrän suurta kasvua selittää erityisesti EU-puheenjohtajuuskausi ja ASEM-kokous, joiden yhteydessä järjestetyt tilaisuudet edellyttivät erityispalveluiden ostamista.

#### **Taulukko 14: Suurimmat määrärahojen käyttökohteet**

	2005	2006
Henkilöstökulut	4.178.933	4.267.248
Aineet ja tarvikkeet	812.285	757.326
Vuokrat	110.487	101.550
Palvelujen ostot	2.031.152	2.740.424

Merkittävin kuluerän kasvu tapahtui kuitenkin kiinteistömenoissa ja erityisesti kiinteistöjen perusparannuksissa ja uudisrakentamisessa (valmistus omaan käyt-

töön). Linnan perusparannus on näkynyt kanslian perusparannusmenoissa vuodesta 2004 lähtien. Perusparannus on monivuotinen projekti, joka tuo vuosittain vanhalle rakennukselle tyypillisiä yllätyksiä ja ennalta arvaamattomia lisäkustannuksia. Edellinen peruskorjaus on valmistunut vuonna 1973. Perusparannus sisältää putki-, sähkö- sekä atk-lähiverkko- ja kaukojäähdytystöitä sekä pintojen korjaus- ja kohennustöitä sekä kulunvalvontaan ja turvallisuuteen liittyviä parannustöitä. Samalla Linnan työskentely- ja sosiaalityömuutetaan vastaamaan paremmin nykyajan vaatimuksia. Vuonna 2006 perusparannukseen käytettiin kaikki osa-alueet huomioon ottaen noin 1,8 miljoonaa euroa. Osa vuonna 2006 käytetystä määrärahasta oli siirtynyt vuosilta 2004 ja 2005. Hanke jatkuu vielä useita vuosia. Hanketta pidentää se, että Linna on koko ajan käytössä ja töitä voidaan tehdä pääasiassa kesäisin.

Kultarannan huvilatilan sosiaali- ja majoitustilan rakentaminen aloitettiin vuonna 2006 syksyllä ja rakennus valmistuu kesäksi 2007. Kanslian hallinnoimien kiinteistöjen ylläpitokustannukset eivät ole nousseet merkittävästi vuodesta 2005. Kustannusten nousua selittävät lähinnä LVI- ja sähkömaksujen nousu, kiinteistöveron nousu sekä erityisesti Kultarannassa tehdyt hankinnat.

**Taulukko 15: Kiinteistöjen LVIS- ja ympäristönhoitokustannukset ja muut kiinteistömenot (ei sisällä perusparannuksia)**

	2004	2005	2006
Presidentinlinna	158290	162966	159823
Mäntyniemi	138288	144193	174921
Kultaranta	49387	54384	85038
Yhteensä	345965	361543	419782

#### 1.6.4. Tase

Tasavallan presidentin kanslia on oma kiinteistöyksikkönsä. Omaisuus painottuu kansallisomaisuuden puolelle: maa-alueisiin ja kiinteistöihin. Käyttöomaisuuden arvo kasvoi vuodesta 2005 1,6 %:lla.

## 1.7 Sisäisen valvonnan arviointi- ja vahvistuslausuma

### Sisäisen valvonnan järjestäminen

Tasavallan presidentin kanslian sisäistä valvontaa koskevat yleiset määräykset on annettu tasavallan presidentin kanslian taloussäännön kohdassa 1.3 (Yleiset määräykset sisäisestä valvonnasta) Sisäisen valvonnan vastuut on määritelty taloussäännön samassa kohdassa. Viraston johto vastaa sisäisestä valvonnasta ja sen järjestämisestä.

Kansliassa ei ole ollut käytössä sisäisen arvioinnin viitekehystä tai arviointimallia. Arviointi perustuu lähinnä tehtyihin havaintoihin sekä vuonna 2005 toteutettuun riskienarviointiin sekä muihin tiedonkeruumenetelmiin (saatu palaute, henkilöstöbarometri, tilastotiedot, esimiestyöskentely, palaverit, tavoite- ja kehityskeskustelut). Kanslian tulee ottaa jo vuonna 2007 käyttöön sisäisen valvonnan arviointikehikko. Tämän lisäksi hallinnollisen ohjeistuksen kehittäminen ja esimiesten kouluttaminen



seuraamaan ohjeiden toteutumista omissa yksiköissään sekä puuttuminen väärinkäytöksiin sovitulla tavalla parantaa jatkossa toimintaa sekä tehostaa myös sisäistä valvontaa.

### **Sisäisen valvonnan menettelyt ja riskienhallinta**

Sisäiseen toimintaympäristöön liittyviä riskejä on pienennetty tehostamalla johtoryhmätyöskentelyä sekä tiedonkulkua kahteen suuntaan henkilöstön ja johdon välillä. Hallinnollista ohjeistusta on lähdetty kehittämään siihen suuntaan, että kanslian yhteiset pelisäännöt ovat jokaisen tiedossa ja yhdenmukaiset. Tavoitteiden asettamista ja jalkauttamista käytännön toimiksi on lähdetty kehittämään toiminnan ja talouden suunnittelua parantamalla ja linkittämällä toiminta- ja taloussuunnitelma selvemmin tavoite- ja kehityskeskusteluihin.

Riskien arviointi suoritettiin vuonna 2005 ja arvioinnin pohjalta on ryhdytty toimenpiteisiin. Nopeimmin pienennettäviä riskejä ovat olleet fyysiseen työympäristöön liittyvät riskit.

Valvontatoimenpiteitä on kehitetty esimiestyöskentelyä terävöittämällä. Havaittuihin puutteisiin ja ohjeiden vastaiseen käyttäytymiseen puututaan joka kerta. Palautejärjestelmässä on henkilöstöbarometrin mukaan kehittämisen varaa. Sitä kehitetään päivittäisiin tapahtumiin sidotun välittömän palautteen lisäksi tehostamalla tavoite- ja kehityskeskustelussa käytävää palautekeskustelua. Tiedonkulkua on tehostettu mm. aloittamalla henkilöstöinfot sekä julkaisemalla johdon laatimat suunnitteluasiakirjat ja johtoryhmän kokouspöytäkirjat sähköisellä ilmoitustaululla. Tiedonkulku vaatii edelleen henkilöstöltä myös omaa aktiivisuutta.

Pienen työyhteisön ongelmana on henkilöstörakenteen ohuus. Osaamisen kehittyminen on myös riski silloin, jos oma toiminta-alue on kapea eikä yhteistyökumppaneita tai sidosryhmiä juuri ole. Henkilöstöön liittyviä riskejä on pyrittävä jatkossa pienentämään edelleen varmistamalla rekrytointien onnistuminen sekä palaute- ja ohjausjärjestelmää terävöittämällä. Henkilöstörakenteen ohuuden vuoksi kansliassa tarvitaan jatkossakin moniosaajia, jotka ovat valmiita ylittämään oman tehtävänsä rajat ja tarvittaessa tekemään laaja-alaisesti tarvittaessa muutakin kuin tiukkarajaisesti omaan toimenkuvaan määriteltyä työtä.

Talous- ja henkilöstöhallinnon tietojärjestelmistä on tehty menetelmäkuvaukset ja työohjeiden kirjaaminen on aloitettu. Siirtyminen Rondo- sähköiseen ostolaskujen käsittelyyn keväällä 2007 pienentää osaltaan ostolaskujen käsittelyyn liittyviä toiminnallisia riskejä. Myös valtionhallinnon muiden yhteisten tietojärjestelmien käyttöönotto mahdollistaa vähitellen vertailtavuuden ja paremman käyttäjätuen järjestelmille.

### **Sisäisen valvonnan ja riskienhallinnan arviointi- ja vahvistuslausuma**

Sisäinen valvonta ja siihen liittyvä riskienhallinta ovat kehittyviä toimintoja tasavallan presidentin kansliassa. Vahvistuvan esimiestason ja ajan tasalle saatavan hallinnollisen ohjeistuksen avulla sisäistä valvontaa ja riskienhallintaa voidaan kehittää entisestään.

Olennaisimmat kehittämistarpeet, joihin on jo ryhdytty, ovat riskikartan laatiminen riskienarvioinnin perusteella, hankintatoimen vastuiden ja pelisääntöjen selkiyttäminen, ostolaskujen asiatarvakuksen kehittäminen, esimiestason vahvistaminen ja kouluttaminen ja tiedonkulun kehittäminen edelleen sekä ylhäältä alas (johdolta henkilöstölle) että alhaalta ylös sekä sivusuunnassa.

Edellä selostetun arvioinnin ja sisäiseen tarkastukseen liittyvien menettelyjen perusteella voidaan todeta, että sisäinen valvonta ja riskien hallinta täyttävät tyydyttävästi talousarvioasetuksessa säädetyt vaatimukset.

## 1.8 Määräajoin tehtävien kokonaisarviointien tulokset

Riskien arviointiin tarvittava tiedonkeruu henkilöstöltä toteutettiin jo 2005. Yhteenveto arvioinnista tehtiin vuoden 2006 aikana. Toimenpiteisiin ryhdyttiin vakavimpien riskien osalta jo vuonna 2005 ja toimenpiteitä on jatkettu vuonna 2006. Osaan riskeistä voidaan puuttua vasta pitempiaikaisen suunnittelun ja muutostöiden jälkeen (mm. tiloihin ja rakennettuun ympäristöön liittyviin riskeihin). Riskitasoltaan sietämättömiä riskejä ei todettu. Toiminnallisista riskeistä vaikeimmin korjattavissa ovat pienestä henkilöstömäärästä ja sitä kautta ohuesta henkilöstörakenteesta johtuvat riskit – monia toimintoja hoitaa vain yksi tai kaksi henkilöä, jolloin jokainen poissaolo aiheuttaa järjestelytarpeita. Riskejä on pienennetty mm. ulkoistamalla keskeisiä mutta riskialttiita toimintoja (tietohallinnon palvelut, palkanlaskennan palvelut).

Tasavallan presidentin kansliassa toteutettiin henkilöstöbarometrikysely syksyllä 2006. Kyselyn perusteella kansliaa arvostetaan työnantajana, työolosuhteisiin ja työvälineisiin ollaan tyytyväisiä eikä työpaikan vaihtohalukkuutta juurikaan ole. Siitä huolimatta tyytymättömiä oltiin jossain määrin erityisesti johtamiseen ja esimiestyöskentelyyn, töiden organisointiin kansliassa sekä palautteen saamiseen omasta työstä. Tulokset olivat osin ristiriitaiset ja samassa yksikössä oli usein vastauksia molemmista ääripäistä (oltiin samaan asiaan sekä erittäin tyytyväisiä että erittäin tyytymättömiä). Barometrin tuloksia on käsitelty sekä yhteisesti että yksiköittäin ja niiden perusteella on pyritty löytämään kehittämisalueita. Johtamiseen ja esimiestyöskentelyyn liittyviin puutteisiin on jo puututtu kehittämällä johtoryhmätyöskentelyä ja johdon ja henkilöstön vuorovaikutusta sekä tiedonvaihtoa. Esimiesten roolia ja työvälineitä kehitetään vuonna 2007 edelleen.

Kokonaisuutena tarkastellen toiminnan ja tulosten laatu kestävät kuitenkin hyvin kansainvälisen vertailun. Suhteellisen pienen ja lukumääräisesti samankokoisena pysyneen henkilöresurssin voimalla on onnistuttu toteuttamaan tasavallan presidentin vuosi vuodelta tiivistyvä ohjelma ja avustamaan tasavallan presidenttiä hänen tehtäviensä hoitamisessa.

## 1.9 Yhteenvetotiedot väärinkäytöksistä

Toimintavuoden aikana ei paljastunut rikosepäilyjä eikä sellaisia väärinkäytöksiä, joiden osalta olisi tullut ryhtyä virkamiesoikeudellisiin toimiin.

## 2. Talousarvion toteumalaskelma

### Tasavallan presidentin kanslian talousarvion toteumalaskelma

Osaston, momentin ja tilijaottelun numero ja nimi	Tilinpäätös 2005	Talousarvio 2006 (TA + LTA:t)	Tilinpäätös 2006	Vertailu Tilinpäätös - Talousarvio	Toteutuma %
<b>11. Verot ja veroluonteiset tulot</b>	<b>5 230,48</b>	<b>5 037,85</b>	<b>5 037,85</b>	<b>0,00</b>	<b>100,00</b>
11.04.01. Arvonlisäverotulot	5 230,48	5 037,85	5 037,85	0,00	100
<b>12. Sekalaiset tulot</b>	<b>78 691,69</b>	<b>63 518,48</b>	<b>63 518,48</b>	<b>0,00</b>	<b>100</b>
12.39.04. Menorästien ja siirrettyjen määrärahojen peruutukset	116,04	0,00	0,00	0,00	100
12.39.10. Muut sekalaiset tulot	78 575,65	63 518,48	63 518,48	0,00	100
<b>13. Korkotulot ja voiton tuloutukset</b>	<b>480,00</b>	<b>680,00</b>	<b>680,00</b>	<b>0,00</b>	<b>100</b>
13.03.01. Osinkotulot	480,00	680,00	680,00	0,00	100
<b>Tuloarviotilit yhteensä</b>	<b>84 402,17</b>	<b>69 236,33</b>	<b>69 236,33</b>	<b>0,00</b>	<b>100</b>

Päälukokan, momentin ja tilijaottelun numero, nimi ja määrärahalaji	Tilinpäätös 2005	Talousarvio 2006 (TA + LTA:t)	Talousarvion 2006 määrärahojen käyttö	Tilinpäätös 2006	Vertailu Talousarvio - Tilinpäätös	Siirtomäärärahoja koskevat täydentävät tiedot	Käytettävissä vuonna 2006	Käyttö vuonna 2006 (pl.peruutukset)	Siirretty seuraavalle vuodelle	
<b>22. Tasavallan presidentti</b>	<b>8 144 772,58</b>	<b>11 645 000,00</b>	<b>7 910 757,14</b>	<b>3 427 085,28</b>	<b>11 337 842,42</b>	<b>307 157,58</b>	<b>1 425 150,08</b>	<b>11 495 150,08</b>	<b>8 068 064,80</b>	<b>3 427 085,28</b>
22.01.01. Presidentin palkkio ja edustusrahat (kiinteä)	261 051,63	292 000,00	285 447,16		285 447,16	6 552,84				
22.01.21. Presidentin käyttövarat (kiinteä)	35 831,98	43 000,00	42 141,12		42 141,12	858,88				
22.02.19. Arvonlisäveromenot (arviomääräraha)	693 790,53	1 000 000,00	840 087,99		840 087,99	159 912,01				
22.02.21. Tasavallan presidentin kanslian toimintameno (siirtomääräraha 2 v.)	6 457 000,00	8 770 000,00	5 427 256,27	3 342 743,73	8 770 000,00	-	788 554,60	9 558 554,60	6 215 810,87	3 342 743,73
22.02.27. Eläkkeellä olevien presidenttien menot (kiinteä)	116 098,44	240 000,00	100 166,15		100 166,15	139 833,85				
22.02.75. Perusparannukset (siirtomääräraha 3 v.)	581 000,00	1 300 000,00	1 215 658,45	84 341,55	1 300 000,00	-	636 595,48	1 936 595,48	1 852 253,93	84 341,55
<b>Määrärahatilit yhteensä</b>	<b>8 144 772,58</b>	<b>11 645 000,00</b>	<b>7 910 757,14</b>	<b>3 427 085,28</b>	<b>11 337 842,42</b>	<b>307 157,58</b>	<b>1 425 150,08</b>	<b>11 495 150,08</b>	<b>8 068 064,80</b>	<b>3 427 085,28</b>

### 3. Tuotto- ja kululaskelma

#### TASAVALLAN PRESIDENTIN KANSLIAN TUOTTO- JA KULULASKELMA

	1.1.2006 - 31.12.2006		1.1.2005 - 31.12.2005	
TOIMINNAN TUOTOT				
Vuokrat ja käyttökorvaukset	36678,10		34839,66	
Muut toiminnan tuotot	<u>46032,54</u>	82710,64	<u>44611,49</u>	79451,15
TOIMINNAN KULUT				
Aineet, tarvikkeet ja tavarat				
Ostot tilikauden aikana	-757326,73		-812285,28	
Henkilöstökulut	-4267248,44		-4178932,96	
Vuokrat	-101550,62		-110487,26	
Palvelujen ostot	-2740594,88		-2031563,81	
Muut kulut	-213459,05		-219634,87	
Valmistus omaan käyttöön (-)	1292162,59		677097,28	
Poistot	<u>-455914,36</u>	<u>-7243931,49</u>	<u>-409363,86</u>	<u>-7085170,76</u>
JÄÄMÄ I		-7161220,85		-7005719,61
RAHOITUSTUOTOT JA -KULUT				
Rahoitustuotot	680,00		480,00	
Rahoituskulut	<u>-0,44</u>	679,56	<u>-16,58</u>	463,42
SATUNNAISET TUOTOT JA KULUT				
Satunnaiset tuotot	<u>500,00</u>	<u>500,00</u>	<u>780,00</u>	<u>780,00</u>
JÄÄMÄ II		-7160041,29		-7004476,19
JÄÄMÄ III		-7160041,29		-7004476,19
TUOTOT VEROISTA JA PAKOLLISISTA MAKSUISTA				
Perityt arvonlisäverot	5037,85		5230,48	
Suoritetut arvonlisäverot	<u>-840087,99</u>	<u>-835050,14</u>	<u>-693790,53</u>	<u>-688560,05</u>
TILIKAUDEN TUOTTO-/KULUJÄÄMÄ		<u>-7995091,43</u>		<u>-7693036,24</u>

## 4. Tase

### TASAVALLAN PRESIDENTIN KANSLIAN TASE

	31.12.2006		31.12.2005	
<b>VASTAAVAA</b>				
<b>KANSALLISOMAISUUS</b>				
Rakennusmaa- ja vesialueet	3618792,13		3618792,13	
Rakennukset	11699959,76		11859507,68	
Muu kansallisomaisuus	76471,24		76471,24	
Ennakkomaksut ja keskeneräiset hankinnat	<u>2853586,82</u>	18248809,95	<u>1459564,88</u>	17014335,93
<b>KÄYTTÖMAISUUS JA MUUT PITKÄAIKAISET SIOITUKSET</b>				
<b>AINEETTOMAT HYÖDYKKEET</b>				
Aineettomat oikeudet	19884,71	19884,71	27939,80	27939,80
<b>AINEELLISET HYÖDYKKEET</b>				
Rakennelmat	391257,28		429566,32	
Koneet ja laitteet	823095,59		769565,23	
Kalusteet	63897,40		46662,80	
Muut aineelliset hyödykkeet	<u>18960,53</u>	1297210,80	<u>18960,53</u>	1264754,88
<b>KÄYTTÖMAISUUSARVOPAPERIT JA MUUT PITKÄAIKAISET SIOITUKSET</b>				
Käyttöomaisuusarvopaperit			3229,21	<u>3229,21</u>
<b>KÄYTTÖMAISUUS JA MUUT PITKÄAIKAISET SIOITUKSET YHTEENSÄ</b>				
		1317095,51		1295923,89
<b>VAIHTO- JA RAHOITUSOMAISUUS</b>				
<b>LYHYTAIKAISET SAAMISET</b>				
Myyntisaamiset	4271,23		1240,60	
Siirtosaamiset			41586,15	
Muut lyhytaikaiset saamiset	1243,07		1667,34	
Ennakkomaksut	<u>10500,00</u>	16014,30	<u>8500,00</u>	52994,09
<b>RAHAT, PANKKISAAMISET JA MUUT RAHOITUSVARAT</b>				
Kassatilit	<u>3934,35</u>	<u>3934,35</u>	<u>3853,65</u>	<u>3853,65</u>
<b>VAIHTO- JA RAHOITUSOMAISUUS YHTEENSÄ</b>				
		19948,65		56847,74
<b>VASTAAVAA YHTEENSÄ</b>				
	<u>19585854,11</u>		<u>18367107,56</u>	

## TASAVALLAN PRESIDENTIN KANSLIAN TASE

	31.12.2006	31.12.2005
VASTATTAVAA		
OMA PÄÄOMA		
VALTION PÄÄOMA		
Valtion pääoma 1.1.1998	10033175,50	10033175,50
Edellisten tilikausien pääoman muutos	7413069,18	6752909,10
Pääoman siirrot	9022312,20	8353196,32
Tilikauden tuotto-/kulujaämä	<u>-7995091,43</u> 18473465,45	<u>-7693036,24</u> 17446244,68
VIERAS PÄÄOMA		
LYHYTAIKAINEN		
Ostovelat	478259,59	285720,74
Tilivirastojen väliset tilitykset	96473,72	96134,71
Edelleen tilitettävät erät	85024,81	73672,28
Siirtovelat	<u>452630,54</u> 1112388,66	<u>465335,15</u> 920862,88
VIERAS PÄÄOMA YHTEENSÄ	1112388,66	920862,88
VASTATTAVAA YHTEENSÄ	<u>19585854,11</u>	<u>18367107,56</u>

## 5. Tilinpäätöksen liitteet

### Tasavallan presidentin kanslian tilinpäätöksen liite 1: Tilinpäätöksen laatimisperiaatteiden vaikutus vertailtavuuteen

Tasavallan presidentin kanslian tilinpäätös on laadittu Valtiovarainministeriön ja Valtiokonttorin ohjeiden mukaisesti. Budjetointiin ei ole tehty muutoksia. Talousarvion toteumalaskelma, tuotto- ja kululaskelma ja tase ovat vertailukelpoisia edellisvuosien vastaavien laskelmien kanssa.

Toimintamenojen suuri siirtyvä erä johtuu tasavallan presidentin edustusveneeseen hankinnan viivästymisestä vuodelle alun perin suunnitellusta aikataulusta. Myös Presidentinlinnan perusparannuksen kustannuksien etukäteinen arviointi on ollut vaikeaa ja niiden osalta jää siirtyvää erää vuodelle 2007.

Tasavallan presidentin kanslialla ei ole ulkomaanrahan määräisiä saamisia, velkoja tai muita sitoumuksia.

Toiminnan tuotot koostuvat pääasiassa Kultarannan huvilatilan puutarhatuotteiden myynnistä lähinnä omalle henkilökunnalle sekä vuokratuotoista.

Suunnitelmien mukaiset poistot on laskettu tasapoistoina alkuperäisestä hankintahinnasta. Poistot aloitetaan käyttöönottokaudena. Poistoaikoihin ei ole tullut muutoksia.

### Tasavallan presidentin kanslian tilinpäätöksen liite 2: Nettoutetut tulot ja menot

Tasavallan presidentin kanslialla ei ole ollut päätyneen varainhoitovuoden aikana kirjanpidossaan nettobudjetoituja momenteja, joille on talousarvioissa merkitty nettotuloa tai myönnetty nettomäärärahaa.

### Tasavallan presidentin kanslian tilinpäätöksen liite 3: Arviomäärärahojen ylitykset

Tasavallan presidentin kanslia ei ole tehnyt varainhoitovuonna arviomäärärahojen ylityksiä.

### Tasavallan presidentin kanslian tilinpäätöksen liite 4: Peruutetut siirretyt määrärahat

Tasavallan presidentin kanslialla ei ole päätyneeltä varainhoitovuodelta peruutettuja siirrettyjä määrärahoja

### Tasavallan presidentin kanslian tilinpäätöksen liite 5: Henkilöstökulujen erittely

	2006	2005
Henkilöstökulut	3473144,79	3341714,40
Palkat ja palkkiot	3484468,71	3320945,76
Lomapalkkavelan muutos	-11323,92	20768,64
Henkilösivukulut	794103,65	837218,56
Eläkekulut	646604,98	605306,27
Muut henkilösivukulut	147498,67	231912,29
Yhteensä	4267248,44	4178932,96
Luontoisedut ja muut taloudelliset etuudet	9627,16	9149,50

**Tasavallan presidentin kanslian tilinpäätöksen liite 6:  
Suunnitelman mukaisten poistojen perusteet ja niiden muutokset**

Suunnitelman mukaiset poistot on laskettu yhdenmukaisin periaattein taloudellisen käyttöiän mukaisina tasapoistoina alkuperäisestä hankintahinnasta. Suunnitelman mukaiset poistot aloitetaan käyttöönotto-kuukaudesta. Kiinteästä omaisuudesta, joka on arvostettu verotusarvoon ei tehdä poistoja. Uudisrakennuksista ja perusparannushankkeista tehdään suunnitelman mukaiset poistot. Taideteoksista ei tehdä poistoja. Kanslian erikoisautojen (panssaroitu) poisto-aika on 10 vuotta.

Omaisuusryhmä		Poisto- menetelmä	Poisto- aika vuotta	Vuotuinen poisto %	Jäännösarvo €tai %
	Kansallisomaisuus				
1020-1021	Rakennukset, arvostettu verotusarvoon	ei	ei	ei	ei
1020-1022	Uudisrakennukset ja perusrakennukset	tasapoisto	40 vuotta	2,50 %	ei
108	Muu kansalaisomaisuus	ei	ei	ei	ei
	Käyttöomaisuus				
	Aineettomat hyödykkeet				
112	Aineettomat oikeudet	tasapoisto	5 vuotta	20 %	ei
	Aineelliset hyödykkeet				
123	Rakennelmat	tasapoisto	15 vuotta	6,70 %	ei
1250	Autot ja muut maajetäsvälineet (panssaroitu auto)	tasapoisto	10 vuotta	10 %	ei
1250	Autot ja muut maajetäsvälineet (muut autot)	tasapoisto	4 vuotta	25 %	ei
1254	Kevyet työkoneet	tasapoisto	7 vuotta	14,30 %	ei
1255	Atk-laitteet ja niiden oheislaitteet	tasapoisto	3 vuotta	33,30 %	ei
1256	Toimistokoneet ja laitteet	tasapoisto	3 vuotta	33,30 %	ei
1257	Puhelinkeskukset ja muut viestintälaitteet	tasapoisto	3 vuotta	33,30 %	ei
1258	Audiovisuaaliset koneet ja laitteet	tasapoisto	5 vuotta	20 %	ei
1268	Muut koneet ja laitteet	tasapoisto	3 vuotta	33,30 %	ei
127	Kalusteet	tasapoisto	5 vuotta	20 %	ei
128	Muut aineelliset hyödykkeet	ei	ei	ei	ei
130	Käyttöomaisuusarvopaperit	ei	ei	ei	ei



**Tasavallan presidentin kanslian tilinpäätöksen liite 7:****Kansallis- ja käyttöomaisuuden sekä muiden pitkävaikutteisten menojen poistot**

	Kansallisomaisuus				
	Rakennusmaa- ja vesialueet	Rakennukset	Muu kansallis- omaisuus	Ennakkomaksut ja keskenkäiset hankinnat	Yhteensä
Hankintameno 1.1.2006	3 618 792,13	12 860 945,38	76 471,24	1 459 564,88	18 015 773,63
Lisäykset				1 394 021,94	1 394 021,94
Vähennykset					
Hankintameno 31.12.2006	3 618 792,13	12 860 945,38	76 471,24	2 853 586,82	19 409 795,57
Kertyneet poistot 1.1.2006		-1 001 437,70			-1 001 437,70
Vähennysten kertyneet poistot					
Tilikauden suunnitelman mukaiset poistot		-159 547,92			-159 547,92
Tilikauden suunnitelmasta poikkeavat poistot					
Tilikauden arvonalennukset					
Kertyneet poistot 31.12.2006		-1 160 985,62			-1 160 985,62
Arvonkorotukset					
Kirjanpitoarvo 31.12.2006	3 618 792,13	11 699 959,76	76 471,24	2 853 586,82	18 248 809,95

	Aineettomat hyödykkeet	
	Aineettomat oikeudet	Yhteensä
Hankintameno 1.1.2006	167 144,79	167 144,79
Lisäykset		
Vähennykset		
Hankintameno 31.12.2006	167 144,79	167 144,79
Kertyneet poistot 1.1.2006	-139 204,99	-139 204,99
Vähennysten kertyneet poistot		
Tilikauden suunnitelman mukaiset poistot	-8 055,09	-8 055,09
Tilikauden suunnitelmasta poikkeavat poistot		
Kertyneet poistot 31.12.2006	-147 260,06	-147 260,06
Arvonkorotukset		
Kirjanpitoarvo 31.12.2006	19 884,71	19 884,71

## Aineelliset hyödykkeet

	Rakennelmat	Koneet/laitteet	Kalusteet	Muut aineelliset hyödykkeet	Yhteensä
Hankintameno 1.1.2006	574 634,74	2 014 982,09	293 576,72	18 960,53	2 902 154,08
Lisäykset		286 692,45	34 074,82		320 767,27
Vähennykset		-50 594,24			-50 594,24
Hankintameno 31.12.2006	574 634,74	2 251 080,30	327 651,54	18 960,53	3 172 327,11
Kertyneet poistot 1.1.2006	-145 068,42	-1 245 416,86	-246 913,92		-1 637 399,20
Vähennysten kertyneet poistot		50 594,24			50 594,24
Tilikauden suunnitelman mukaiset poistot	-38 309,04	-233 162,09	-16 840,22		-288 311,35
Tilikauden suunnitelmasta poikkeavat poistot					
Tilikauden arvonalennukset					
Kertyneet poistot 31.12.2006	-183 377,46	-1 427 984,71	-263 754,14		-1 875 116,31
Arvonkorotukset					
Kirjanpitoarvo 31.12.2006	391 257,28	823 095,59	63 897,40	18 960,53	1 297 210,80

## Käyttöomaisuusarvopaperit ja muut pitkäaikaiset sijoitukset

	Muut osakkeet	Yhteensä
Hankintameno 1.1.2006	3 229,21	3 229,21
Lisäykset		
Vähennykset	3 229,21	3 229,21
Hankintameno 31.12.2006		
Kertyneet poistot 1.1.2006		
Vähennysten kertyneet poistot		
Tilikauden suunnitelman mukaiset poistot		
Tilikauden suunnitelmasta poikkeavat poistot		
Tilikauden arvonalennukset		
Kertyneet poistot 31.12.6		
Arvonkorotukset		
Kirjanpitoarvo 31.12.2006	0,00	0,00

**Tasavallan presidentin kanslian tilinpäätöksen liite 8: Rahoitustuotot ja -kulut**

Rahoitustuotot	Muutos		
	2006	2005	2006-(2005)
Korot euromääräisistä saamisista			
Korot valuuttamääräisistä saamisista			
Emissio-, pääoma- ja kurssierot saamisista			
Osingot	680,00	480,00	200,00
Liikelayritysten voiton tuloutukset			
<b>Muut rahoitustuotot</b>			
Rahoitustuotot yhteensä	680,00	480,00	200,00
Rahoituskulut	Muutos		
	2006	2005	2006-(2005)
Korot euromääräisistä veloista	0,44	16,58	-16,14
Korot valuuttamääräisistä veloista			
Emissio-, pääoma- ja kurssierot veloista			
SWAP-maksut veloista			
Sijoitusten ja lainasaamisten tileistäpoistot			
<b>Muut rahoituskulut</b>			
Rahoituskulut yhteensä	0,44	16,58	-16,14
Netto	679,56	463,42	183,86

**Tasavallan presidentin kanslian tilinpäätöksen liite 9: Talousarviotaloudesta annetut lainat**

Tasavallan presidentin kanslialla ei ole myönnettyjä lainoja varainhoitovuoden päättyessä.

**Tasavallan presidentin kanslian tilinpäätöksen liite 10: Arvopaperit ja oman pääoman ehtoiset sijoitukset**

Käyttö- ja rahoitusomaisuusarvopaperit

	31.12.2006			31.12.2005				
	Kappale määrä	Markkina- arvo	Kirjanpito- arvo	Omistus- osuus %	Myynti- oikeuksien alaraja %	Saadut osingot	Markkina- arvo	Kirjanpito- arvo
Julkisesti noteeraamattomat osakkeet ja osuudet						680,00	3 229,21	
1301 Muut osakkeet								
Lännen Puhelin						680,00	3 229,21	
Osakkeet ja osuudet yhteensä						680,00	3 229,21	

**Tasavallan presidentin kanslian tilinpäätöksen liite 11: Taseen rahoituserät ja velat**

31.12.2006	Vaihtuvakorkoiset			Kiinteäkorkoiset			Yhteensä
	Alle 1 vuosi	1 - 5 vuotta	Yli 5 vuotta	Alle 1 vuosi	1 - 5 vuotta	Yli 5 vuotta	
	Vastaavien rahoituserät						
Rahat, pankkisaamiset ja muut rahoitusvarat				3943,35			3943,35
Yhteensä				3943,35			3943,35

**Tasavallan presidentin kanslian tilinpäätöksen liite 12: Valtiontakaukset ja -takuit sekä muut vastuut**

Tasavallan presidentin kanslialla ei ole taseeseen sisältyviä rahastoituja varoja

**Tasavallan presidentin kanslian tilinpäätöksen liite 13: Taseeseen sisältyvät rahastoidut varat**

Tasavallan presidentin kanslialla ei ole valtiotakauksia ja takuita eikä muita vastuuta.

**Tasavallan presidentin kanslian tilinpäätöksen liite 14: Taseeseen sisällytettävät rahastoidut varat**

Tasavallan presidentin kanslialla ei ole tuotto- ja kululaskelmaan kirjattavaa talousarvion ulkopuolista rahoitusta.

**Tasavallan presidentin kanslian tilinpäätöksen liite 15: Velan muutokset**

Tasavallan presidentin kanslialla ei ole velan muutoksia.

**Tasavallan presidentin kanslian tilinpäätöksen liite 16: Velan maturiteettijakauma ja duraatio**

Tasavallan presidentin kanslialla ei ole velan maturiteettijakaumaa eikä duraatiota.

**Tasavallan presidentin kanslian liite 17: Oikeiden ja riittävien tietojen antamiseksi tarvittavat muut täydentävät tiedot**

Talousarvioasetuksen 66 h §:n tarkoitetut tiedot ilmenevät tilinpäätöslaskelmista liitteineen toimintakertomuksesta.

## 6. Allekirjoitukset

Tasavallan presidentin kanslian toimintakertomus ja tilinpäätös on hyväksytty Helsingissä 15. päivänä maaliskuuta 2007.

Kansliapäällikön sijainen  
Neuvonantaja

Timo Tuovinen

Linnanvouti

Anne Puonti